

ASPIRAPOLVERE PROFESSIONALE
PRO-3 Shake

 **MANUALE D'USO E MANUTENZIONE**



1. DESCRIZIONE

PRO-3 Shake è un aspiratore professionale potente ed affidabile, studiato per assistere i macchinari che producono polveri nel ciclo di lavoro del Laboratorio Odontotecnico, Orafo o Argentiero.

Il motore monostadio ad alta velocità aspira velocemente il particolato polveroso dalle fonti di produzione e lo attira verso il fusto di acciaio inossidabile dove sono collocati i 3 stadi filtranti. Le parti più grossolane sono trattenute in un primo sacchetto in carta, quelle più piccole da un secondo sacco in nylon e quelle piccolissime (e più dannose) si fermano sulle pareti della cartuccia microfiltrante interna. Questo nuovo modello ha una prerogativa molto importante: un sistema elettromagnetico di scuotimento della cartuccia microfiltrante che permette di fare precipitare tutto ciò che ha trattenuto sulla sua grande superficie, permettendo un'autonomia operativa ancora maggiore.

PRO-3 Shake può essere facilmente collegato a squadramodelli a secco, rifinitori per modelli, sabbiatrici, separamonconi, banchi di lavoro ecc., anche a due utenze in contemporanea.

Idoneo ad aspirare polveri e piccoli detriti, non utilizzabile per aspirare liquidi.

2. NORME TECNICHE DI RIFERIMENTO E MODALITÀ DI PROVA

Gli aspiratori della serie PRO-3 (PRO-3 e PRO-3 Shake) sono prodotti in serie dalla Dentalfarm nel rispetto delle norme tecniche e di sicurezza vigenti, in conformità a quanto previsto dalla Direttiva Comunitaria sulle Macchine 2006/42/CEE e successive modifiche ed integrazioni.

Ogni apparecchiatura è collaudata singolarmente per tutti gli aspetti funzionali, quindi sottoposta all'esame di un impianto automatico di prova che assicura la conformità ai limiti stabiliti.

RUMOROSITA' - Valori misurati conformemente alle norme EN 60704 -1 (1996) / EN 60704 -2 - 1 (2000). La misurazione A del livello di pressione acustica della macchina è ≤ 69 dB (A).

3. SPECIFICHE TECNICHE

Descrizione	PRO-3	PRO-3 Shake
dimensioni	380x380x620h	380x380x800h
dimensioni imballato	400x400x730h	400x400x930h
peso	10,0 kg	13,5 kg
peso imballato	12,5 kg	16,0 kg
motore	1.000W	1.200W
volume aria aspirata	150m ³ /h	170m ³ /h
rumorosità	<69 dB (A)	<69 dB (A)

4. DEMOLIZIONE E SMALTIMENTO

Questa apparecchiatura per le Norme Internazionali è una AEE (apparecchiatura elettrica o elettronica che dipende per un corretto funzionamento da correnti elettriche o da campi elettromagnetici) quindi, una volta che sarà diventata inservibile, dovrà essere raccolta separatamente ed essere inviata ad una riutilizzazione ecologica, a norma della Direttiva 2002/96/CEE.



Non gettare elettroutensili dismessi tra i rifiuti domestici!

5. PRECAUZIONI GENERALI

- I componenti l'imballaggio possono costituire dei potenziali pericoli (es. sacco in plastica): riporli quindi fuori della portata dei bambini e altre persone non coscienti delle proprie azioni
- **ATTENZIONE:** questo apparecchio può essere usato soltanto per aspirare a secco e non può essere usato o immagazzinato all'aperto in condizioni di umidità
- Ogni utilizzo diverso da quelli indicati sul presente manuale può costituire un pericolo, pertanto deve essere evitato
- Quando l'apparecchio è in funzione, evitare di posizionare l'orifizio di aspirazione in prossimità di parti delicate del corpo come gli occhi, la bocca, le orecchie
- Prima di essere utilizzato l'apparecchio deve essere montato correttamente in ogni sua parte
- Accertarsi che la presa sia conforme alla spina dell'apparecchio
- Accertarsi che il valore di tensione indicato sul blocco motore corrisponda a quello di energia cui si intende collegare l'apparecchio
- **ATTENZIONE:** non aspirare sostanze infiammabili (es. cenere del camino), esplosive, tossiche o pericolose per la salute
- Non aspirare sostanze che possano danneggiare il sacchetto (es. pezzi di vetro, metallo, ecc.)
- Non aspirare liquidi di alcun genere
- Non lasciare incustodito l'apparecchio funzionante
- Togliere sempre la spina dalla presa di corrente prima di effettuare qualsiasi tipo di intervento sull'apparecchio o quando questo rimane incustodito o alla portata di bambini o di persone non coscienti dei propri atti
- Non tirare mai o alzare l'apparecchio utilizzando il cavo elettrico
- Non immergere l'apparecchio in acqua per la pulizia, né lavarlo con getti d'acqua
- Controllare regolarmente il cavo di alimentazione alla ricerca di danni, quali screpolature o invecchiamento. Sostituire il cavo prima di usarlo ulteriormente
- Utilizzando prolunghie elettriche, assicurarsi che queste appoggino su superfici asciutte e protette da eventuali spruzzi d'acqua
- Manutenzioni e riparazioni devono essere effettuate sempre da personale specializzato; le parti che eventualmente si guastassero vanno sostituite solo con ricambi originali
- Il fabbricante declina ogni responsabilità per danni causati a persone o cose in seguito al mancato rispetto di queste istruzioni o se l'apparecchio viene usato in modo irragionevole.

6. LISTA COMPONENTI ED ACCESSORI A RICHIESTA



LISTA COMPONENTI

A GRUPPO ASPIRANTE (MOTORE)
B COMMUTATORE ELETTRICO
C SUPPORTO PER CAVO ELETTRICO
D BOCCHETTONE
E FUSTO METALLICO
F RACCORDO A TRE VIE CON TAPPO
G GANCI CHIUSURA
H CARTUCCIA MICROFILTRANTE

I SCUOTITORE ELETTROMAGNETICO
L SACCO NYLON
M DEFLETTORE
N SACCHETTO CARTA
O TUBO FLESSIBILE
P MANICOTTO LISCIO
Q MANICOTTO DI COLLEGAMENTO

LISTA ACCESSORI A RICHIESTA

1501101 CONF. X 10 SACCHETTI FILTRO IN CARTA x ASPIRATORE PRO-3 SHAKE
1501501 KIT ALLACCIAMENTO SECONDA MACCHINA - 3 metri di tubo flessibile, un manicotto liscio ed un manicotto di collegamento
1501502 KIT COLLEGAMENTO SABBIAATRICE – una flangia con portata maggiore e la nuova presa d'aria con portata regolabile, entrambe da applicare alla macchina

7. ISTRUZIONI PER L'INSTALLAZIONE

1. L'aspiratore è montato su ruote, quindi può essere facilmente accostato alla macchina che deve assistere.
2. Aprire i ganci (G) che fissano il gruppo aspirante (A) al fusto (E), installare il sacchetto in carta (N) sul deflettore (M) posto in corrispondenza del bocchettone di aspirazione (D) ed il sacco in poliestere (L) attorno alla bocca del fusto, quindi inserire la grande cartuccia microfiltrante (H). Richiudere e bloccare con cura.
3. Inserire il raccordo a tre vie (F) sul bocchettone di aspirazione (D).
4. Collegare il manicotto cilindrico (P) del tubo flessibile (O) su una delle bocche del raccordo a tre vie.
5. Collegare in modo sicuro il tubo flessibile al collettore di aspirazione posto sulla macchina da assistere. Per facilitare questa operazione il manicotto in gomma (Q) montato sull'estremità del tubo ha tre diversi diametri a scalare: stabilire quale è il più idoneo e tagliare l'eventuale eccedenza, quindi serrare con una fascetta.
6. Si consiglia di non avere troppa distanza tra la fonte polverosa e l'aspiratore e di non lasciare che il tubo faccia sacche o sifoni che potrebbero raccogliere molto sedimento e provocare una perdita di efficacia, eventualmente accorciare il tubo (i manicotti sono avvitati sulla spirale del tubo)
7. Collegare il cavo di alimentazione ad una presa omologata con messa a terra.


Le varie apparecchiature che possono essere collegate producono differenti quantità di polvere: ciò può essere dovuto alla dimensione ed alla tipologia dello strumento asportante che utilizzano, alla qualità del materiale su cui agiscono e alla tecnologia della macchina stessa. A questi elementi si aggiunge il fatto che alcune lavorazioni si effettuano in macchine completamente chiuse, mentre altre avvengono anche a cielo aperto. Tutte queste combinazioni portano ad avere differenti concentrazioni di particolato polveroso ed è quindi opportuno dosare la portata di aria che arriva al motore per permettere un trattamento di depurazione efficace.


Quando non sono collegate due macchine, è quasi sempre consigliabile lasciare aperta la bocca libera del raccordo a tre vie per favorire un maggiore afflusso di aria verso il motore. Quando si collega una macchina particolarmente ermetica (come una sabbiatrice) è necessario aprire una presa d'aria sul lato opposto della macchina per fare da camino aspirante.

Nel caso si voglia collegare un secondo utilizzo, richiedere il kit apposito (cod. 1501501) e procedere come per la prima installazione.


8. ISTRUZIONI PER L'USO

Sempre prima di iniziare il processo che genera la polvere, accendere l'interruttore generale (B) dell'aspiratore ed accertarsi che la depressione originata dal motore sia sufficiente (filtri non saturi). Attenzione portare l'interruttore sulla posizione I, perché in posizione II è attivato lo scuotitore.

 <u>ATTENZIONE</u>	Questo apparecchio può essere usato soltanto per aspirare a secco e non può essere usato o immagazzinato all'aperto in condizioni di umidità.
---	--

 <u>ATTENZIONE</u>	Non aspirare sostanze infiammabili, esplosive, tossiche o pericolose per la salute.
---	--

9. MANUTENZIONE

 <u>ATTENZIONE</u>	Prima di effettuare qualsiasi operazione di manutenzione all'interno della macchina o intervento tecnico nella parte relativa agli impianti, scollegare il cavo dalla presa; in questo modo la macchina è completamente isolata dall'impianto elettrico. Se durante il lavoro sussistono dubbi, difficoltà o possibilità di errore, per evitare rischi o danni, prendere contatto con il nostro Servizio Tecnico.
---	--

Quando la velocità di evacuazione si riduce è sintomo che gli elementi filtranti sono vicini alla saturazione, conviene quindi azionare il sistema di scuotimento per fare precipitare il sedimento raccolto sulla cartuccia.

E' conveniente comunque periodicamente ispezionare tutti gli stadi filtranti e procedere alla manutenzione ordinaria.

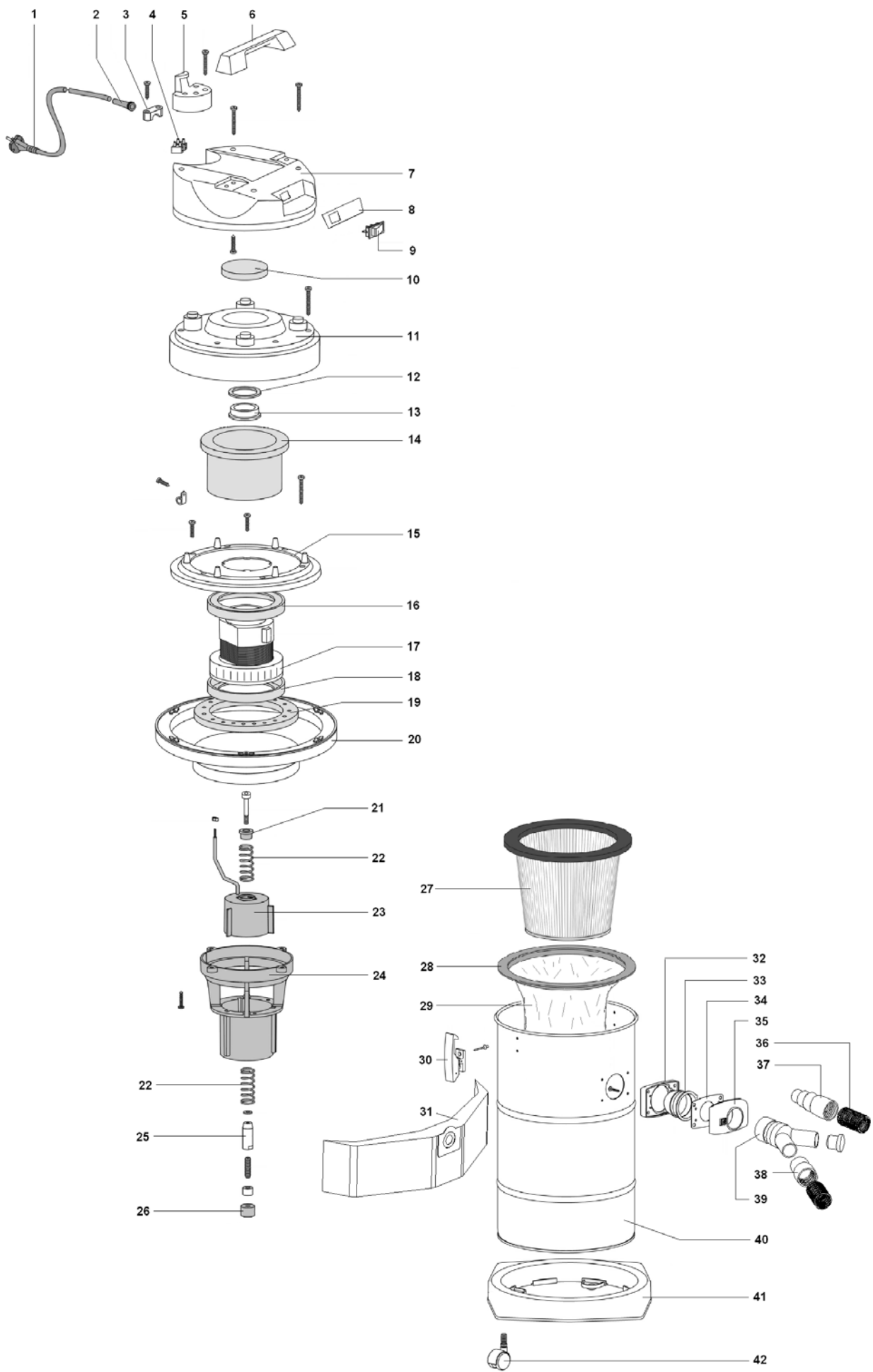
Aprire i ganci che fissano il gruppo aspirante al fusto metallico e:

1. sollevare la testata
2. estrarre la cartuccia microfiltrante
3. togliere il sacco in poliestere, svuotarlo e, se necessario, lavarlo (rimontarlo solo quando è perfettamente asciutto)
4. rimuovere il sacco in carta e buttarlo insieme a tutto il suo contenuto
5. rimuovere tutte le impurità che si sono raccolte sul fondo del fusto
6. montare un nuovo sacchetto filtro in carta
7. sistemare tutti gli elementi come originariamente disposti e richiudere.

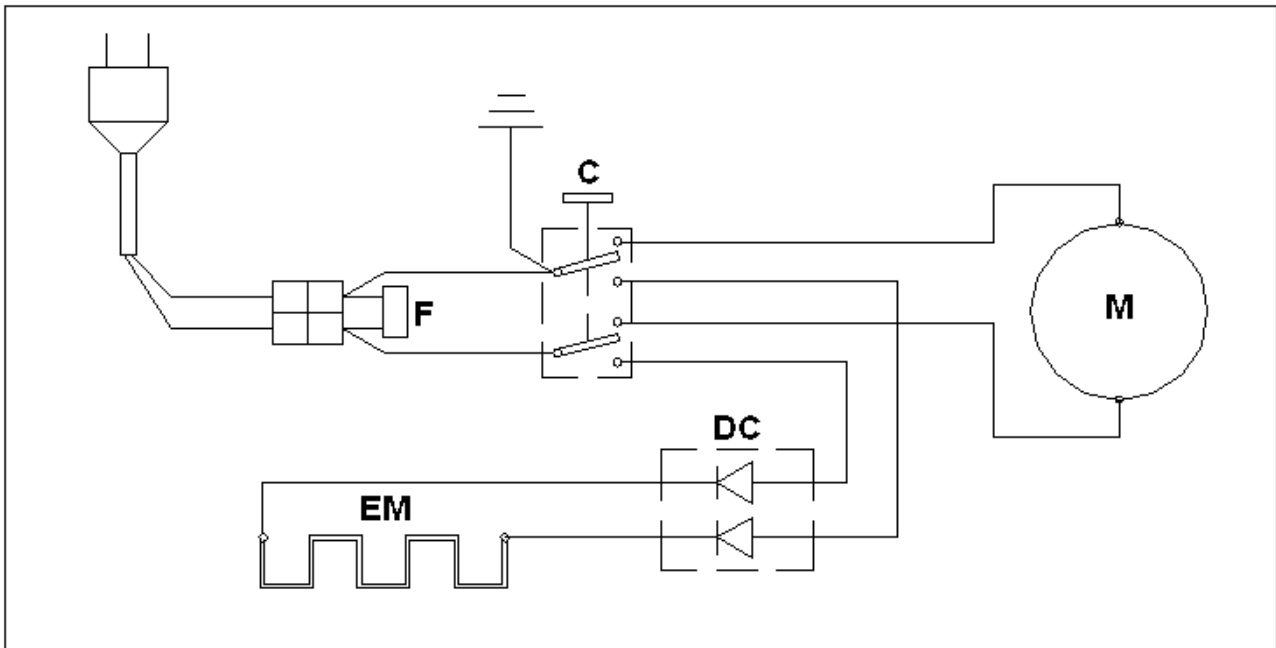
Ogni 3-4 volte che si effettua l'operazione di manutenzione precedentemente descritta, conviene agire più in profondità anche per la cartuccia microfiltrante, toglierla dalla sua sede per poi soffiare dall'interno con aria compressa ed eliminare una quantità maggiore di sedimento. Quando si effettua questa operazione, consigliamo anche di soffiare sul corpo motore per liberare tutti i condotti di evacuazione.

10. DISEGNO ESPLOSO E LISTA RICAMBI

N.	CODICE	DESCRIZIONE
1	1501050	Cavo elettrico 2x1 con spina
2	1501051	Passacavo
3	1501052	Blocca cavo
4	1501053	Morsettiera
5	1502021	Gancio per cavo
6	1502022	Maniglia
7	1502020	Coperchio
8	1501002	Etichetta marchio
9	1501013	Commutatore
10	1502023	Tappo copertura
11	1502024	Copertura vano motore
12	1502033	Rondella distanziale
13	1502034	Anello H=7
14	1501032	Filtro fonoassorbente
15	1502025	Supporto motore
16	1502035	Guarnizione H=5.5
17	1501015	Motore BS280 1200W
18	1501016	Guarnizione H=16
19	1502036	Filtro MTP
20	1502026	Basamento con guarnizione
21	1502037	Distanziale
22	1502038	Molla
23	1502039	Elettromagnete
24	1502040	Corpo sistema scuoti filtro
25	1502042	Pistone
26	1502043	Puntale in gomma
27	1501008	Cartuccia filtro
28	1502029	Anello supporto cartuccia filtro
29	1501010	Sacchetto filtro in nylon
30	1502041	Gancio in plastica completo
31	1501101	Sacchetto filtro in carta (conf. da 10 pz.)
32	1501037	Guarnizione R205
33	1501038	Deflettore
34	1501040	Guarnizione D38
35	1501039	Bocchettone
36	1501004	Tubo aspirazione D.=29 x L=3m
37	1501006	Manicotto riduzione universale
38	1501005	Manicotto per tubo D.=29
39	1501003	Raccordo a Y con tappo
40	1502030	Fusto PRO-3 Shake
41	1502031	Base per fusto
42	1501054	Ruota



11. SCHEMA ELETTRICO



RIF.	DESCRIZIONE
F	Filtro antidisturbo
C	Commutatore
M	Motore
DC	Scheda raddrizzatore
EM	Elettromagnete

DENTAFARM s.r.l.

Via Susa, 9/a - 10138 TORINO - ITALY

 **SERVIZIO TECNICO COMMERCIALE - (+39) 011/4346588**

 **SERVIZIO ASSISTENZA TECNICA - 011/4346632**

 **FAX 011/ 4346366**

E-mail: info@dentalfarm.it

Sito: www.dentalfarm.it