

# MICROSABBIATRICE IDEA

 **MANUALE D'USO E MANUTENZIONE**





## 1. DESCRIZIONE

La microsabbiatrica **IDEA** è una apparecchiatura con la quale si possono effettuare le operazioni di finitura tipiche dei Laboratori Odontotecnici, Orafi e Argentieri.

Le caratteristiche principali sono rappresentate dalla massima ergonomia della camera di lavoro, dalla totale sicurezza delle condizioni d'uso e dalla assoluta affidabilità dell'impiantistica elettrica e meccanica. La **microsabbiatrica IDEA** è ampiamente accessoriata e consente una operatività pratica, veloce ed accurata. La versione base dispone di due microsabbiatrici **MODULO** che hanno il nuovo sistema di blocco del flusso abrasivo e scarico della pressione residua; in questo caso l'apparecchiatura ha la possibilità di operare con **due tipi di abrasivi**, ognuno in grado di assolvere compiti diversi, con pressioni di utilizzo differenti. A queste due funzioni possono essere aggiunte altre due microsabbiatrici, **portando così gli abrasivi disponibili a quattro**.

**Durante il lavoro le sabbiatrici generano polveri molto fini e volatili che non devono essere inalate, si fa quindi divieto assoluto di utilizzo senza l'inserimento di un sistema di aspirazione adeguato o con lo stesso non perfettamente efficiente.**

Fanno parte della gamma di apparecchi di servizio prodotti dalla DENTOLFARM anche gli aspiratori elettrici **PRO-3** e **PRO-3 Shake**. Questi due articoli possono essere facilmente collegati alla sabbiatrica. Altri sistemi di aspirazione elettrici, anche centralizzati, possono essere abbinati alle sabbiatrici IDEA, nell'eventualità contattare il Servizio Tecnico.

## 2. NORME TECNICHE DI RIFERIMENTO E MODALITÀ DI PROVA

Le sabbiatrici sono prodotte in serie dalla Dentalfarm nel rispetto delle norme tecniche e di sicurezza vigenti, in conformità a quanto previsto dalla Direttiva Comunitaria sulle Macchine 2006/42/CEE e successive modifiche ed integrazioni.

Ogni apparecchiatura è collaudata singolarmente per tutti gli aspetti funzionali, quindi sottoposta all'esame di un impianto automatico di prova che assicura la conformità ai limiti stabiliti.

### DEMOLIZIONE E SMALTIMENTO

Questa apparecchiatura per le norme internazionali è una AEE (apparecchiatura elettrica o elettronica che dipende per un corretto funzionamento da correnti elettriche o da campi elettromagnetici) quindi, a fine vita, il rifiuto non deve essere smaltito come rifiuto urbano ma dovrà essere effettuata la raccolta differenziata nel rispetto della Direttiva 2002/96/CEE.

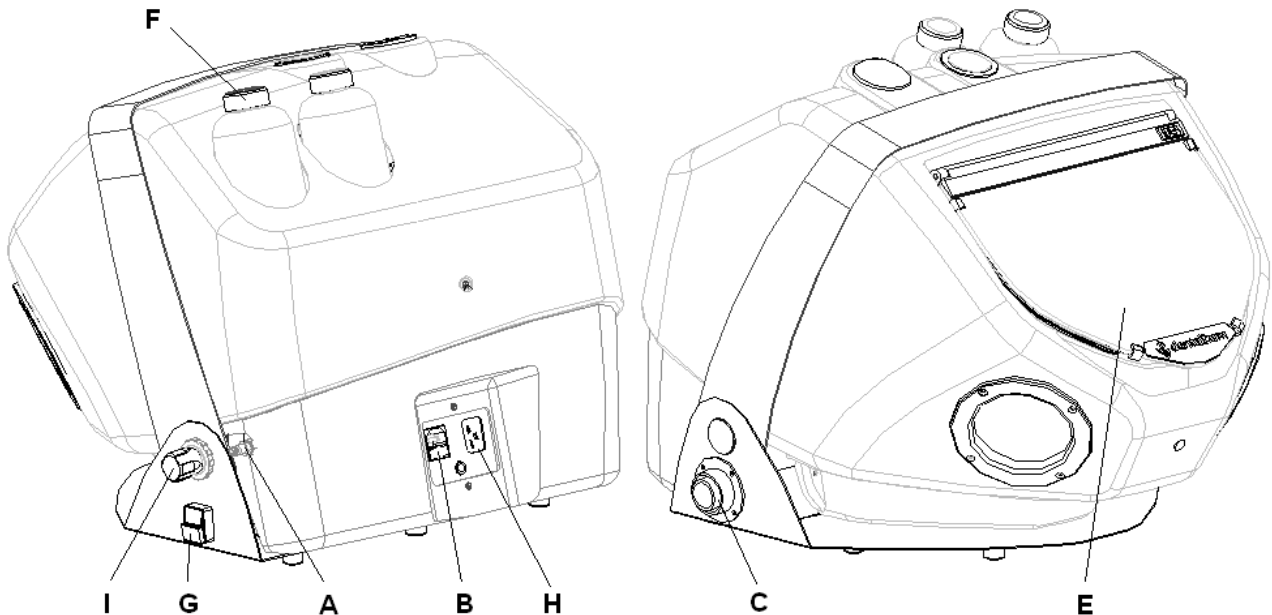


### 3. ISTRUZIONI PER L'INSTALLAZIONE



#### **ATTENZIONE**

L'installazione di questa macchina è semplice ma deve essere eseguita molto scrupolosamente per evitare errori che potrebbero causare problemi funzionali, inconvenienti ed anche danni.



1. Collocare l'apparecchiatura su di un appropriato piano di appoggio in grado di garantire la migliore stabilità. Assicurarsi di avere 10/15 cm liberi sul lato destro per il collegamento pneumatico e per il normale spazio di manovra (accesso all'interruttore ed al regolatore di pressione).
2. Posizionare a terra il comando a pedale dove reputato più comodo per operare.
3. Inserire il raccordo ad innesto rapido sul ricettacolo maschio (A) montato sul lato destro della macchina e collegare il tubo di alimentazione pneumatica tipo in polietilene o rilsan  $\varnothing$  8x6 al raccordo, (è altresì possibile alimentare con tubo telato in gomma  $\varnothing$  12x6 utilizzando il raccordo portagomma in dotazione).
4. Collegare il cavo di alimentazione alla presa della macchina (B) ed inserire la spina in una presa omologata 220v AC - 50Hz con messa a terra.
5. Collegare il tubo dell'aspiratore alla flangia (C) posta sul lato sinistro. E' possibile avviare automaticamente l'aspirazione collegando il cavo del motore alla presa (H) (ev. richiedere la spina IEC adeguata – cod. NEA042) – **Attenzione: assorbimento max 1000W**
6. **I contenitori di microsabbatura (MODULI) sono apparentemente tutti uguali, ma hanno elementi interni (dosatori calibrati) ed esterni (ugelli) diversi in base alla dimensione della polvere abrasiva che possono erogare, rispettare quindi i limiti segnalati sulle etichette di identificazione. Se fosse necessario utilizzare polveri di dimensioni non comprese nei limiti scritti, è possibile richiedere i componenti adeguati e sostituirli.**


Si ricorda inoltre che questo modello di sabbiatrice può portare fino a quattro MODULI e che il terzo ed il quarto possono essere aggiunti anche in un secondo momento ma questa operazione implica una modifica del carter posteriore (richiedere la configurazione adeguata).

7. Per la messa in funzione: svitare uno per volta i tappi superiori (F), controllare i limiti di utilizzo stampati sulle etichette e, servendosi dell'imbuto in dotazione, versare nel barattolo trasparente una quantità di polvere che non superi mai i due terzi del volume e richiudere ermeticamente.

**Rispettare scrupolosamente i parametri di utilizzo elaborati parallelamente alla sezione del foro di uscita dell'ugello e alla sezione del calibratore interno del contenitore.**

| LAVORAZIONE  | DOSATORE         | ABRASIVO CONSIGLIATO   | DIAMETRO UGELLO                                       | PRESS.             |
|--|------------------|--|---|--------------------|
| Rugosità superficiale su metalli per compositi         | <b>(grande)</b>  | <b>AP-060</b><br>Etichetta arancio<br><b>(AL<sub>2</sub>O<sub>3</sub> 60 - 250μ)</b> | <b>2,0 mm</b><br>(RMN046)                             | 4/5 BAR            |
| Rugosità superficiale su metalli per compositi         | <b>(medio)</b>   | <b>AP-120</b><br>Etichetta rosa<br><b>(AL<sub>2</sub>O<sub>3</sub>120 - 105μ)</b>    | <b>1,2 mm</b><br>(RMN043)                             | 3/4 BAR            |
| Rugosità superficiale su metalli per ceramica o resina | <b>(medio)</b>   | <b>AP-150</b><br>Etichetta verde<br><b>(AL<sub>2</sub>O<sub>3</sub>150 - 95μ)</b>    | <b>0,8 mm</b><br>(RMN044)                             | 3/4 BAR            |
| Rugosità superficiale su metalli per ceramica          | <b>(medio)</b>   | <b>AP-180</b><br>Etichetta rossa<br><b>(AL<sub>2</sub>O<sub>3</sub>180 - 80μ)</b>    | <b>0,8 mm</b><br>(RMN044)                             | 3/4 BAR            |
| Modellazione su ceramica                               | <b>(piccolo)</b> | <b>AP-270</b><br>Etichetta gialla<br><b>(AL<sub>2</sub>O<sub>3</sub>270 - 50μ)</b>   | <b>0,5 mm</b><br>(RMN045)                             | 2/3 BAR            |
| Satinatura lucidante su qualsiasi metallo              | <b>(medio)</b>   | <b>AP-090</b><br><b>MICROBLAST</b><br>Etichetta bianca                               | + precisione <b>0,8mm</b><br>+ velocità <b>1,2 mm</b> | 3/4 BAR<br>4/5 BAR |

E' disponibile su richiesta un ugello Ø 0,8 mm di lunghezza maggiore (RMN044L) per la pulizia delle protesi in ceramica senza supporto metallico.

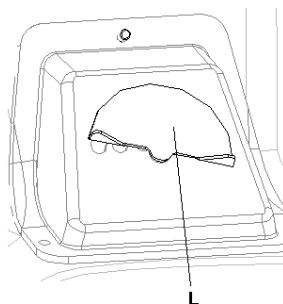
|  |   |
|--|---|
| <br><b><u>AVVERTENZA:</u></b> | <p>Le micropolveri sono molto igroscopiche, bisogna assolutamente mantenerle in luogo asciutto, con il barattolo ben chiuso e con una bustina di sali di protezione in condizione di svolgere il proprio lavoro (sostituirla periodicamente). Accertarsi, al momento di riempire i contenitori della macchina, dello stato del prodotto; se il tasso di umidità intrinseco è troppo elevato (pessima scorrevolezza e presenza di grumi) è consigliabile riscaldare la quantità necessaria per favorirne l'essiccazione e l'utilizzo. E' altresì molto importante controllare lo stato dell'aria compressa utilizzata per il lavoro, non deve presentare tracce di umidità o contaminazioni varie (nebulizzazione di olio – grassi – ruggine).</p> |
|--|---|

## 4. ISTRUZIONI PER L'USO

- Premere l'interruttore (G) per illuminare la camera operativa e dare tensione agli organi di comando.



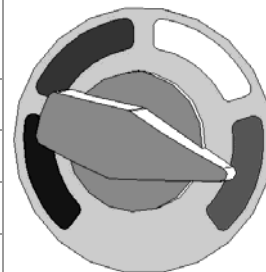
Si ricorda che l'inizio del processo di sabbiatura è condizionato all'inserimento del sistema di aspirazione, quindi questo **DEVE** essere sempre **attivo ed efficiente PRIMA** di cominciare a lavorare.



Con lo sportello chiuso verificare la potenza del sistema di aspirazione, i guanti devono essere leggermente gonfi: eventualmente, all'atto della prima installazione, modificare il flusso di aria per evitare che la macchina resti sotto vuoto e non ci sia la corretta evacuazione ruotando la parte mobile della valvola di regolazione (L) posta sul riparo in plastica interno.  
**Periodicamente controllare gli elementi filtranti dell'aspiratore collegato alla sabbiatrice.**

- Portare all'interno della camera il materiale da trattare sollevando lo sportello.
- Eseguire la regolazione della pressione di esercizio agendo sul riduttore (I) posto a lato del manometro: tirare in avanti la manopola, avvitare per aumentare o svitare per diminuire, poi bloccare, spingendo in sede.
- Selezionare il tipo di sabbiatura richiesto agendo sulla manopola del selettore, a seguire sono riportati i riferimenti presenti sull'etichetta.

| POSIZIONE DELL'INDICATORE | FUNZIONE ATTIVATA                              |
|---------------------------|--|
| VERDE                     | MICROSABBIATURA DAL MODULO VERDE               |
| BIANCO                    | MICROSABBIATURA DAL MODULO BIANCO              |
| ROSSO                     | MICROSABBIATURA DAL MODULO ROSSO (se presente) |
| BLU                       | MICROSABBIATURA DAL MODULO BLU (se presente)   |



- Azionare il comando a pedale: l'aria entra nel contenitore prescelto mandandolo in pressione, si miscela con i micrograni e fuoriesce dall'ugello del microproiettore.
- Al termine del lavoro, attendere un paio di minuti prima di aprire lo sportello e spegnere la luce in modo che il sistema di aspirazione abbia il tempo di ripulire completamente la camera.


**N.B.** L'abrasivo utilizzato per i trattamenti di finitura (Modulo) **non è riutilizzabile** e cade sul fondo della camera di lavoro e deve essere periodicamente rimosso

I microproiettori entrano al centro della camera per favorire l'agevole utilizzo con entrambe le mani (nella configurazione std. curvano verso destra, se necessario, è possibile girarli verso il lato opposto). Al termine del lavoro, si consiglia di agganciarli sempre nei debiti supporti, per evitare che restino sotto il getto abrasivo del proiettore fisso che li rovinerebbe.

Lo sportello è in policarbonato antigraffio e resiste ai rimbalzi dei granelli abrasivi, ma si raccomanda di utilizzare gli opportuni schermi di protezione (cod. 1000535) per salvaguardarlo. E' opportuno utilizzare un panno morbido per pulirlo all'esterno e per rimuovere la polvere all'interno.

## 5. MANUTENZIONE

Nelle macchine di sabbiatura ci sono molte parti soggette ad usura, causata dal passaggio e dalla proiezione dei granelli abrasivi; di seguito riportiamo prima le procedure di mantenimento in buona efficienza della macchina, quindi le operazioni di sostituzione delle parti usurate o danneggiate.

|  |  |
|--|--|
| <br><b><u>ATTENZIONE:</u></b> | <p>Prima di effettuare qualsiasi operazione di manutenzione all'interno della camera di lavoro o intervento tecnico nella parte relativa agli impianti (chiusura posteriore), sfilare il cavo dalla presa e l'innesto rapido dal ricettacolo; in questo modo la macchina viene completamente isolata dagli impianti elettrico e pneumatico.</p> <p>Se durante il lavoro sussistono dubbi, difficoltà o possibilità di errore, per evitare rischi o danni, contattare il nostro Servizio Tecnico.</p> |
|--|--|

### Sostituzione delle protezioni in materia plastica dello sportello

Togliere le 4 graffette di fissaggio, sfilare lo schermo usurato dalla sede rettangolare e dal profilo posteriore, pulire accuratamente la superficie con un panno leggermente umido e posizionarne uno nuovo.

### Sostituzione dello sportello in policarbonato

Lo sportello è di tipo antigraffio ma col tempo (o con una cattiva manutenzione) può rovinarsi. Per la sostituzione è sufficiente svitare le viti che lo collegano al profilo superiore.

### Sostituzione guanti

I guanti sono in gomma molto resistente ma subiscono l'invecchiamento tipico della gomma naturale combinato con l'azione aggressiva della sudorazione delle mani e si seccano. Per la sostituzione, svitare le viti di fissaggio della flangia e calzare il bordo ritentivo nella debita sede (attenzione all'orientamento del pollice in rapporto ai fori di fissaggio).

### Sostituzione ugello MODULO

Anche l'ugello della microsabbiatrice col tempo si usura e si rende necessaria la sua sostituzione. A tale scopo, svitare la ghiera e montare l'ugello nuovo.

### Pulizia del filtro 5 my

Sotto ad ogni contenitore c'è un microfiltro che evita alle polveri di ritornare verso gli organi di comando. Ogni 2-3 mesi, svitare il tappo di ispezione e soffiare via i residui accumulati.

### Sostituzione parti di usura del MODULO (tubo, raccordi e corpo microproiettore)

Il tubo in poliuretano, il raccordo blu di collegamento ed il corpo entro i quali scorre l'abrasivo si consumano e devono essere periodicamente sostituiti. Per il corpo microproiettore agire come per l'ugello (togliere prima la ghiera e poi svitare il corpo dall'impugnatura); per il tubo o i raccordi è necessario girare la macchina, togliere i ripari posteriori (prima quello più scuro in basso e poi ruotare verso l'alto quello più grande chiaro), togliere i dadi che fissano il supporto dei microproiettori ed intervenire sotto al contenitore.

E' possibile scollegare ogni singolo Modulo per accedere più comodamente, allentando i due dadi che lo fissano al supporto metallico.

### **Sostituzione parti interne del MODULO**

Se si rendesse necessario sostituire parti interne del MODULO come guarnizioni, iniettore aria, tubo uscita abrasivo, per usura o eventuale rottura o anche solo per adeguarlo ad altri prodotti abrasivi, contattare il Servizio Tecnico.

### **Rimozione di un Modulo per assistenza o manutenzione**

I nuovi Moduli sono stati studiati per rendere molto semplice la procedura di rimozione.

- Togliere i ripari posteriori
- Svitare la ghiera metallica che blocca il tubo di alimentazione e staccarlo
- Svitare la ghiera in plastica che fissa il tubo del microproiettore e staccarlo
- Svitare i due dadi che fissano il Modulo al supporto e sfilarlo.

### **Procedura per l'installazione di un Modulo supplementare**

Se si rende necessario l'incremento del numero dei Moduli, l'operazione è possibile ma richiede competenza e bisogna anche sostituire il riparo posteriore con la versione predisposta con il numero adeguato di sedi per i contenitori affioranti.

- Scollegare il cavo di alimentazione ed il raccordo ad innesto rapido dell'aria compressa
- Svitare le due viti che fissano il riparo posteriore basso e toglierlo
- Ruotare verso l'alto il riparo posteriore (premere a fondo il pistone di pulizia del WAFIS)
- Fissare il nuovo Modulo con i due dadi in dotazione (orientarlo in modo che il raccordo in plastica blu sia in direzione del centro macchina)
- Togliere il tappo dal raccordo adeguato sul selettore ed infilare il tubo di entrata dell'aria
- Svitare i due dadi che fissano il supporto dei microproiettori e toglierlo
- Agendo dall'interno della camera, forare la membrana di chiusura della guarnizione in gomma e fare passare l'estremità libera del tubo del manipolo
- Collegare il tubo del manipolo al raccordo blu sotto al nuovo contenitore
- Rimontare tutti i ripari e collaudare.



## 6. GUIDA PER LA RISOLUZIONE DEI PROBLEMI

### Problema: **MANCATO AVVIO DELLA MACCHINA.**

| Possibile causa                           | Azione correttiva   |
|---|---|
| Mancanza di tensione in linea.            | Verificare: - interruttore magnetotermico<br>- interruttore alimentazione presa corrente<br>- fusibili del quadro di alimentazione. |
| Mancanza di distribuzione nella macchina. | Verificare: - collegamento presa di corrente<br>- fusibili di rete<br>Se si ripete l'anomalia contattare il SERVIZIO TECNICO.       |

### Problema: **MANCA L'ILLUMINAZIONE.**

| Possibile causa                        | Azione correttiva   |
|--|---|
| Cattiva connessione elettrica.         | Verificare il corretto inserimento della spina.   |
| Interruttore danneggiato.              | Controllare i collegamenti e la funzionalità (può essere entrata della polvere che ossida e blocca i contatti) provare a soffiare con aria compressa ed eventualmente sostituire. |
| Circuito LED o trasformatore bruciati. | Contattare il Servizio Tecnico per la sostituzione  |

### Problema: **MANCA L'ARIA.**

| Possibile causa                     | Azione correttiva   |
|-------------------------------------|---|
| Cattiva connessione pneumatica.     | Verificare il collegamento al compressore.  |
| Ostruzione nelle tubazioni interne. | Controllare i collegamenti e lo stato dei tubi fino ai punti di fuoriuscita (ugelli).                         |
| Filtro aria intasato.               | Verificare ed ev. smontare il bicchiere di raccolta della condensa e sostituire l'elemento filtrante interno. |

### Problema: **PERDITA INTERNA DI ARIA.**

| Possibile causa                             | Azione correttiva  |
|---|--|
| Scarico della condensa dal filtro.          | Lo scarico della condensa avviene con il sollevamento di un galleggiante, per la chiusura della valvola deve esserci sufficiente pressione.                                    |
| Scollegamento di qualche tubazione interna. | Verificare: i tubi di polietilene possono non essere perfettamente calibrati, provare a tagliare un piccolo pezzo da una estremità e reinserirlo nel raccordo; ev. sostituire. |

### Problema: **IRREGOLARITA' DI SABBIAURA DEL MODULO.**

| Possibile causa  | Azione correttiva   |
|--|---|
| Ugello otturato o usurato.   | Svitare la ghiera di fissaggio dell'ugello, pulire il foro e le parti componenti il microproiettore (in particolar modo le filettature), rimontare.<br>Se necessario sostituire le parti danneggiate. |
| Tubo di alimentazione del microproiettore usurato, piegato o intasato. | Se usurato o piegato sostituire. Se intasato smontare l'ugello e scaricare.   |

|   |   |
|---|---|
| Miscela troppo ricca di ossido e quindi poco incisiva.                                  | Contenitore riempito in eccesso, scaricare.<br>La curvatura dei tubi sotto i contenitori può raccogliere abrasivo alla fine del lavoro, quando la valvola scarica la pressione; è possibile contenere il fenomeno riducendo al minimo tale curvatura.       |
| Ossido di alluminio umido e poco scorrevole.  | Svuotare il contenitore, ev. scollegandolo dalla macchina e, capovolgendolo, soffiare aria pulita in modo da asciugare tutti i condotti interni, poi essiccare il prodotto e riempire nuovamente.   |
| Aria compressa ricca di condensa o di tracce oleose.                                    | Le micropolveri sono particolarmente avidi di umidità e sono dei decapanti meccanici, trattengono gli agenti inquinanti. Bisogna salvaguardare l'efficacia del prodotto proteggendo l'impianto a monte non sistemi di filtrazione ed essiccazione adeguati. |
| Ossido di alluminio di granulometria inadatta alle calibrature interne del contenitore. | Attenersi scrupolosamente ai dettami impressi sull'etichetta del Modulo ed alla tabella di relazione grana – sezione ugello – dosatore interno.   |
| Scarsa incisività del getto   | Pressione non adeguata<br>Filtro 5 my intasato, svitare il tappo di ispezione e pulire<br>Elettrovalvola sporca, contattare il Servizio Tecnico   |

**Problema: NON ARRIVA LA MISCELA ABRASIVA, PERDITA INTERNA.**

| <b>Possibile causa</b>  | <b>Azione correttiva</b>   |
|---|--|
| Raccordi di collegamento usurati o tubo microproiettore forato. | Le parti a valle del Modulo, entro le quali scorre l'abrasivo, si usurano. Si consiglia di prevenire le rotture sostituendole ogni 6-12 mesi a seconda del volume di lavoro. |

**Problema: CONTENITORE ABRASIVO NON IN PRESSIONE.**

| <b>Possibile causa</b>                         | <b>Azione correttiva</b>  |
|--|---|
| Mancanza di tenuta ermetica sulle guarnizioni. | Controllare la chiusura del tappo e del contenitore sulla sua base.<br>Scollegare il contenitore dalla macchina, smontare e ripulire. |

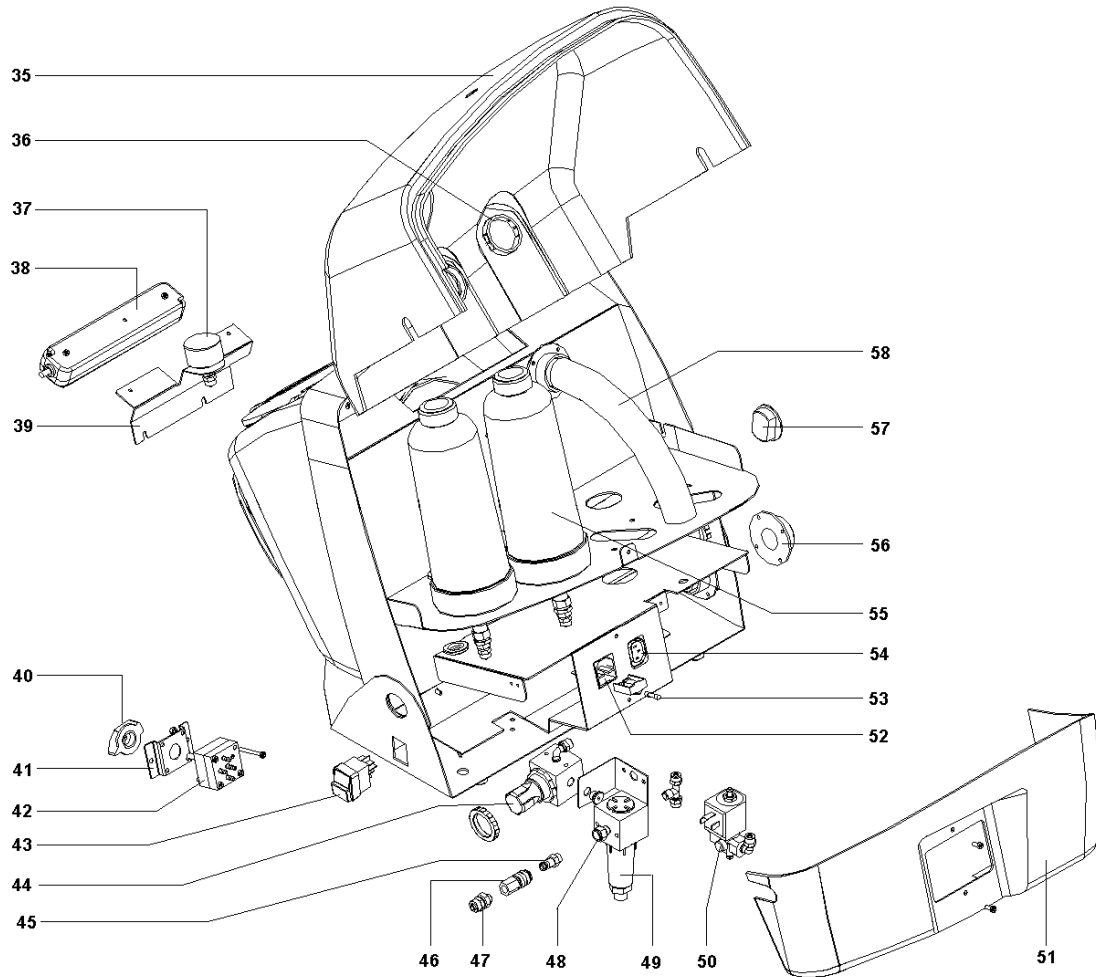
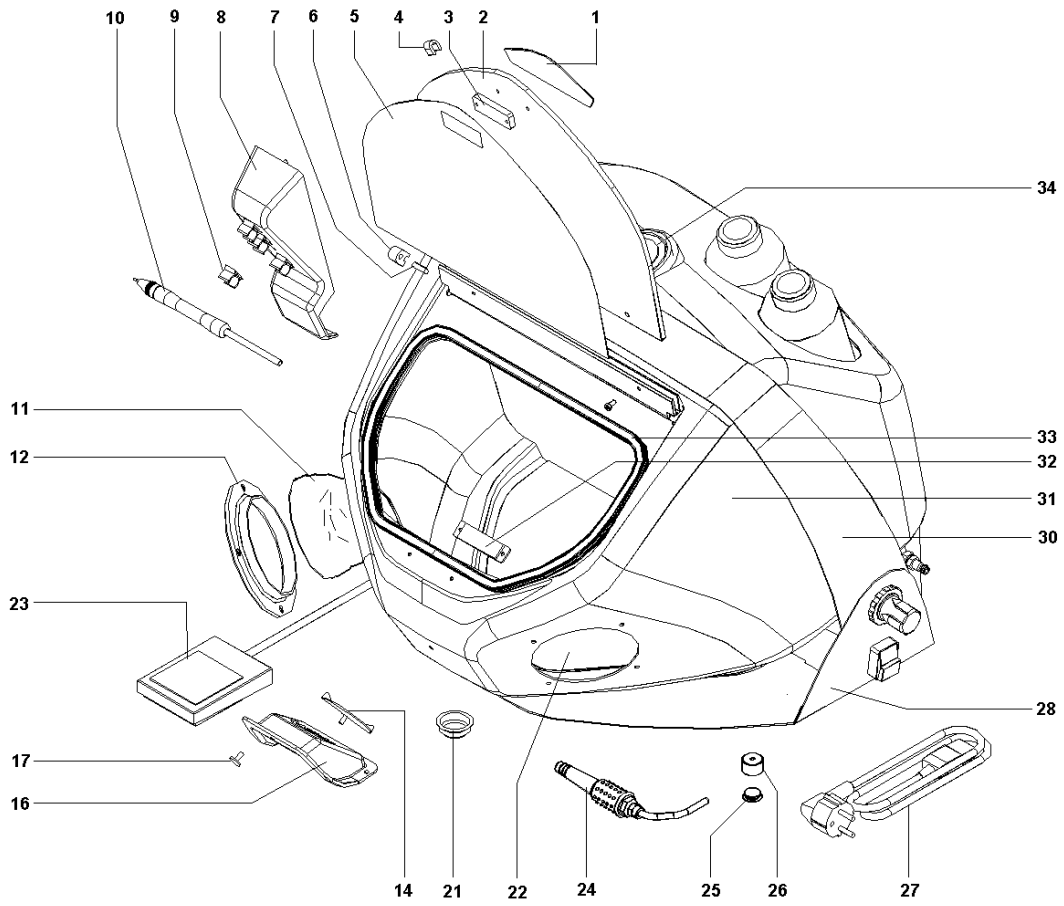
## 7. DATI TECNICI

|                          |   |
|--------------------------|---|
| Altezza                  | 460 mm  |
| Larghezza                | 450 mm  |
| Profondità               | 400 mm alla base – 500 mm totale  |
| Peso a vuoto e imballata | 16,0 kg – 20,0 kg   |
| Tensione                 | 230 V - 50 Hz (differenti tensioni disponibili su richiesta)                                    |
| Assorbimento             | 60 W - 3,0 A  |
| Illuminazione            | Circuito 42 LED con trasformatore elettronico   |
| Filtraggio polveri       | Predisposizione aspiratori PRO-3 e PRO-3 SHAKE<br>compatibile con altri aspiratori tradizionali |

|                                 |   |
|---------------------------------|---|
| Pressione per microsabbatura    | minima 1,5 BAR - massima 6,0 BAR                    |
| Consumo aria (ugello Ø0,8mm)    | 15 l/min. a 2 BAR                                   |
| Consumo aria (ugello Ø2,0mm)    | 120 l/min. a 4 BAR                                  |
| Ugello standard applicati       | 1 x Ø 0,8 mm + 1 x Ø 1,2 mm in carburo di tungsteno |
| Abrasivo utilizzabile min - max | grana 270 (50µ) – grana 60 (250µ)                   |

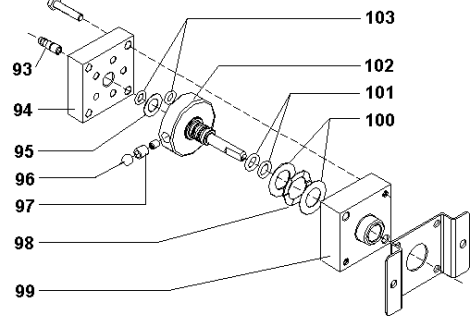
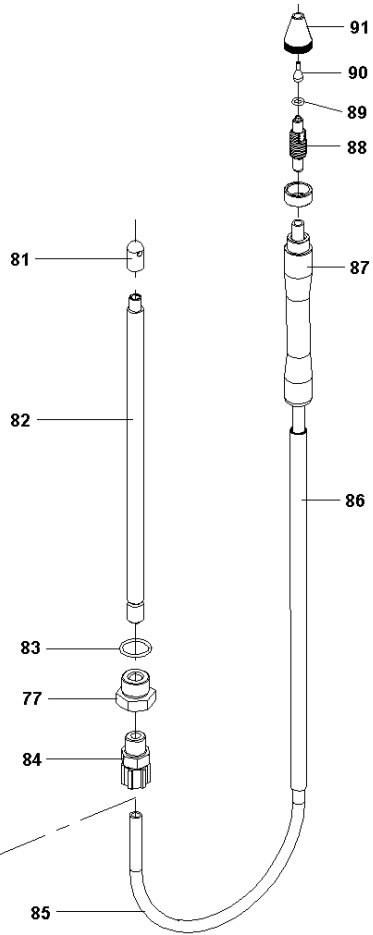
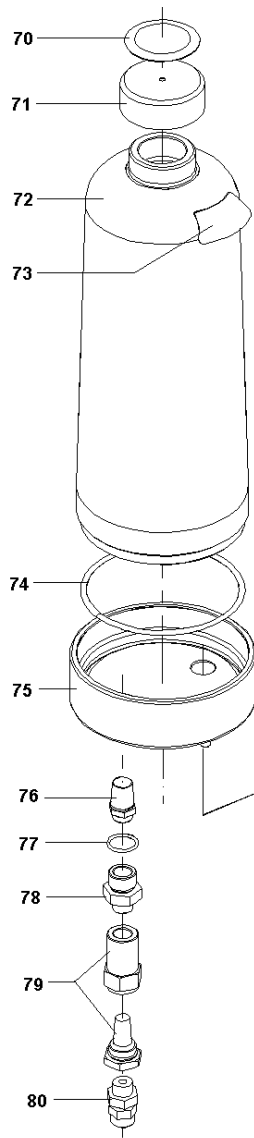
## 8. DISEGNO ESPLOSO E LISTA RICAMBI MICROSABB. IDEA tav.1

| pos. | codice           | descrizione  |
|------|------------------|--|
| 1    | <b>1076037</b>   | ETICHETTA LOGO SU SPORTELLO IDEA                       |
| 2    | <b>1076015</b>   | SPORTELLO POLICARBONATO IDEA                           |
| 3    | <b>1076032</b>   | PIASTRINA SU SPORTELLO IDEA                            |
| 4    | <b>RCB042</b>    | CONF. x 4 PINZE FISSAGGIO SCHERMO                      |
| 5    | <b>1000535</b>   | CONF. x 6 SCHERMI IDEA/IDEA PRO                        |
| 6    | <b>1076022</b>   | NOTTOLINO CERNIERA IDEA                                |
| 7    | <b>NVT052</b>    | SPINA CILINDRICA 5x20                                  |
| 8    | <b>1076014</b>   | GUSCIO PROTEZIONE TUBI IDEA                            |
| 9    | <b>NEA123</b>    | CLIP x COMPONENTI                                      |
| 10   | <b>1000605..</b> | MICROPROIETTORE COMPLETO (specificare colore e ugello) |
| 11   | <b>RMA103</b>    | COPPIA GUANTI LATTICE                                  |
| 12   | <b>1039017</b>   | FLANGIA GUANTO   |
| 14   | <b>1072033</b>   | COPERCHIO SU ASPIRAZIONE                               |
| 16   | <b>1076007</b>   | CARTER PRESA D'ARIA IDEA                               |
| 17   | <b>1076019</b>   | VITE FISSAGGIO ANTERIORE IDEA                          |
| 21   | <b>NVP030</b>    | TAPPO PLASTICA D.=31                                   |
| 22   | <b>1077004</b>   | GRIGLIA FILTRO ABRASIVO IDEA                           |
| 23   | <b>NEC050</b>    | COMANDO ELETTRICO A PEDALE                             |
| 24   | <b>NPS001</b>    | PISTOLA SOFFIAGGIO. BECCUCCIO. IN GOMMA                |
| 25   | <b>NVG057</b>    | PARACOLPI EMISFERICO D.18                              |
| 26   | <b>1076039</b>   | PIEDINO REGOLABILE                                     |
| 27   | <b>NEV013</b>    | CAVO ELETTRICO 3x1 SPINA/PRESA                         |
| 28   | <b>1077001</b>   | TELAIO COMPLETO IDEA                                   |
| 30   | <b>1076005</b>   | FASCIA COPERTURA LATERALE IDEA                         |
| 31   | <b>1077010</b>   | CAMERA DI LAVORO IDEA                                  |
| 32   | <b>NEC046</b>    | UNITA' MAGNETICA RETTANGOLARE 50x16x2,5                |
| 33   | <b>5406019</b>   | GUARNIZIONE SPORTELLO                                  |
| 34   | <b>NEA124</b>    | PASSACAVO D.=50  |
| 35   | <b>1076013</b>   | GUSCIO POSTERIORE ALTO IDEA                            |
| 36   | <b>NEA125</b>    | BOCCOLA CON TESTA D.=46                                |
| 37   | <b>NPS040</b>    | MANOMETRO SCALA 0-6 1/8                                |
| 38   | <b>1000534</b>   | GRUPPO ILLUMINAZIONE LED COMPLETO                      |
| 39   | <b>1076002</b>   | SUPPORTO MANOMETRO ED ILLUMINAZIONE IDEA               |
| 40   | <b>NVT141</b>    | MANOPOLA CON INDICE                                    |
| 41   | <b>1073016</b>   | SUPPORTO SELETTORE 5 USCITE                            |
| 42   | <b>1000531</b>   | SELETTORE 5 USCITE COMPLETO                            |
| 43   | <b>NEC018</b>    | INTERRUTTORE BIPOLARE INTERAMENTE PROTETTO             |
| 44   | <b>NPS031</b>    | RIDUTTORE DI PRESSIONE 1/8                             |
| 45   | <b>NPR304</b>    | INNESTO RAPIDO MASCHIO 1/8                             |
| 46   | <b>NPR303</b>    | INNESTO RAPIDO FEMMINA 1/8                             |
| 47   | <b>NPR119</b>    | RACCORDO DIRITTO MASCHIO 8x6 1/8                       |
| 48   | <b>NPR206</b>    | RACCORDO RIDUZIONE M/F 1/8 1/8                         |
| 49   | <b>NPS012</b>    | FILTRO ARIA 1/8  |
| 50   | <b>NES030</b>    | ELETTROVALVOLA 3 VIE-220v                              |
| 51   | <b>1077012</b>   | GUSCIO POSTERIORE BASSO IDEA                           |
| 52   | <b>NEA046</b>    | SPINA INCASSO + DOPPIO PORTAFUSIBILE                   |
| 53   | <b>NEA071</b>    | FUSIBILE 5x20 RAPIDO 6,3 A                             |
| 54   | <b>NEA047</b>    | PRESA DA INCASSO FEMMINA                               |
| 55   | <b>100072U</b>   | CONTENITORE COMPLETO                                   |
| 56   | <b>1201007</b>   | FLANGIA FISSAGGIO FILTRO                               |
| 57   | <b>1076024</b>   | TASSELLO FISSAGGIO FASCIA IDEA                         |
| 58   | <b>NEV060</b>    | TUBO OREGON D.=30                                      |

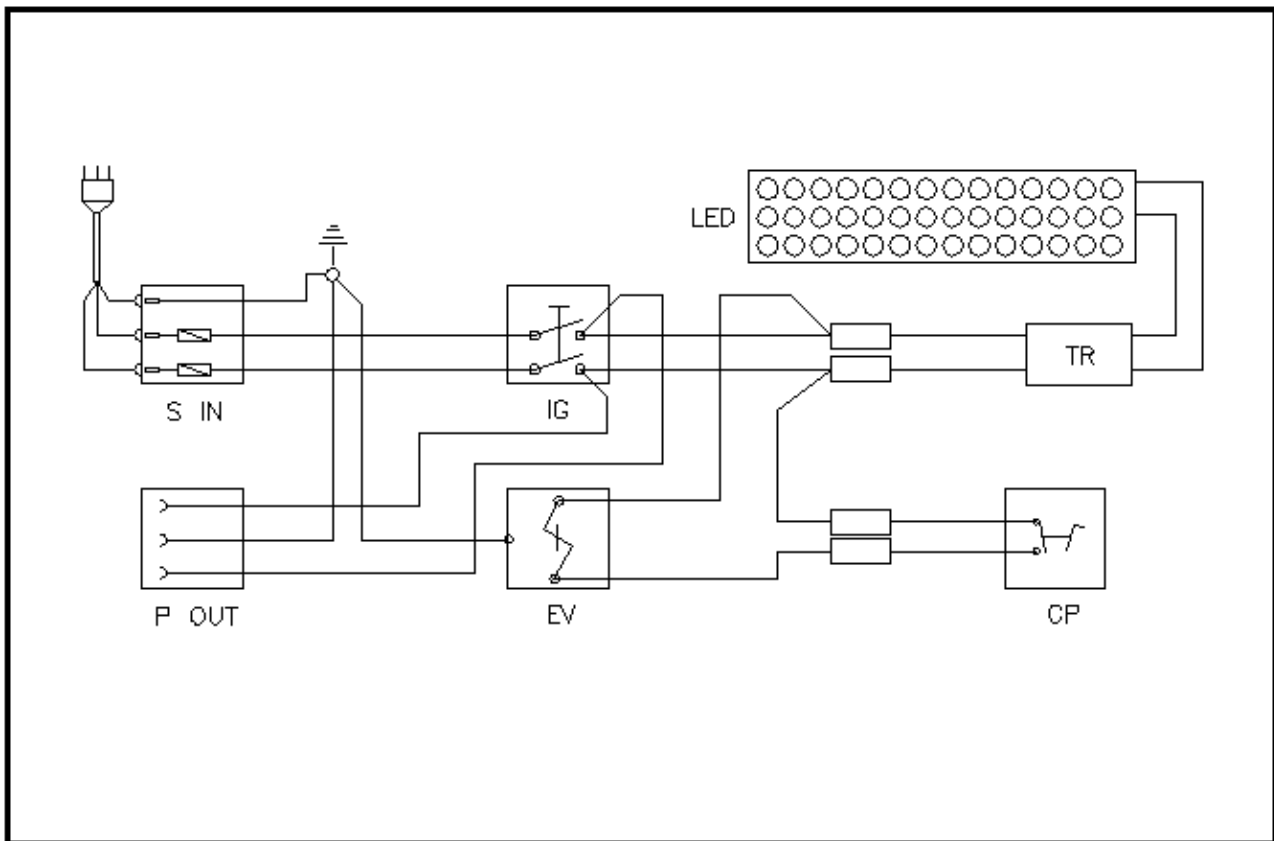


**DISEGNO ESPLOSO E LISTA RICAMBI MICROSABB. IDEA tav.2**

| pos. | codice    | descrizione   |
|------|-----------|---|
| 70   | 1076033.. | ETICHETTA RES. x CONTENITORE (specificare colore)   |
| 71   | NVT165    | TAPPO FEMMINA G1                                    |
| 72   | 1072003   | CONTENITORE ABRASIVO INTEGRALE                      |
| 73   | 1076100   | ETICHETTA CONTENUTO MODULI IDEA                     |
| 74   | NPOR3300  | GUARNIZIONE OR 3300                                 |
| 75   | 1072001P  | BASE CONTENITORE DOS NYLON/VETRO                    |
| 76   | NPV020    | INIETTORE ARIA SINTERIZZATO                         |
| 77   | NPOR2043  | GUARNIZIONE OR 2043                                 |
| 78   | 1072004A  | RACCORDO MONTAGGIO SOFFIATORE E FILTRO              |
| 79   | NPV025    | FILTRO IN LINEA                                     |
| 80   | NPR111    | RACCORDO DIRITTO MASCHIO 6x4 1/8                    |
| 81   | 1072007   | TERMINALE SU TUBO ABRASIVO                          |
| 82   | 1072006   | TUBO USCITA ABRASIVO (specificare grana utilizzata) |
| 83   | 1072005   | RACCORDO MONTAGGIO TUBO ABRASIVO                    |
| 84   | NPR111P   | RACCORDO DIRITTO M 6x4 1/8 PLASTICA                 |
| 85   | NPV042    | TUBO POLIURETANO EXTRAFLEX 6x4                      |
| 86   | NEV030    | GUAINA D.= 6  |
| 87   | 1067005   | IMPUGNATURA MICROPROIETTORE (specificare colore)    |
| 88   | 1067006   | CORPO MICROPROIETTORE                               |
| 89   | NPOR2012  | GUARNIZIONE OR 2012                                 |
| 90   | RMN043    | UGELLO TUNGSTENO DORO D.=1.2mm                      |
|      | RMN044    | UGELLO TUNGSTENO DORO D.=0,8mm                      |
|      | RMN045    | UGELLO TUNGSTENO DORO D.=0,5mm                      |
|      | RMN046    | UGELLO TUNGSTENO DORO D.=2,0mm                      |
|      | RMN047    | UGELLO TUNGSTENO DORO D.=1,5mm                      |
| 91   | 1067007   | GHIERA BLOCCAGGIO UGELLO                            |
| 93   | 1049019   | RACCORDO PORTAGOMMA                                 |
| 94   | 1073014   | TAPPO SELETTORE 5 USCITE                            |
| 95   | NVT047    | ANELLO PS 8/14/0.2                                  |
| 96   | NVT020    | SFERA ACCIAIO 1/4                                   |
| 97   | 1027076   | MOLLA SU SFERA SELETTORE                            |
| 98   | NVT049    | ANELLO COMPENS. LMKAS22                             |
| 99   | 1073012   | CORPO SELETTORE 5 USCITE                            |
| 100  | NVT034    | ANELLO PS 15/22/0.2                                 |
| 101  | NPOR2025  | GUARNIZIONE OR 2025                                 |
| 102  | 1073013   | DISTRIBUTORE SELETTORE 5 USCITE                     |
| 103  | NPOR2018  | GUARNIZIONE OR 2018                                 |



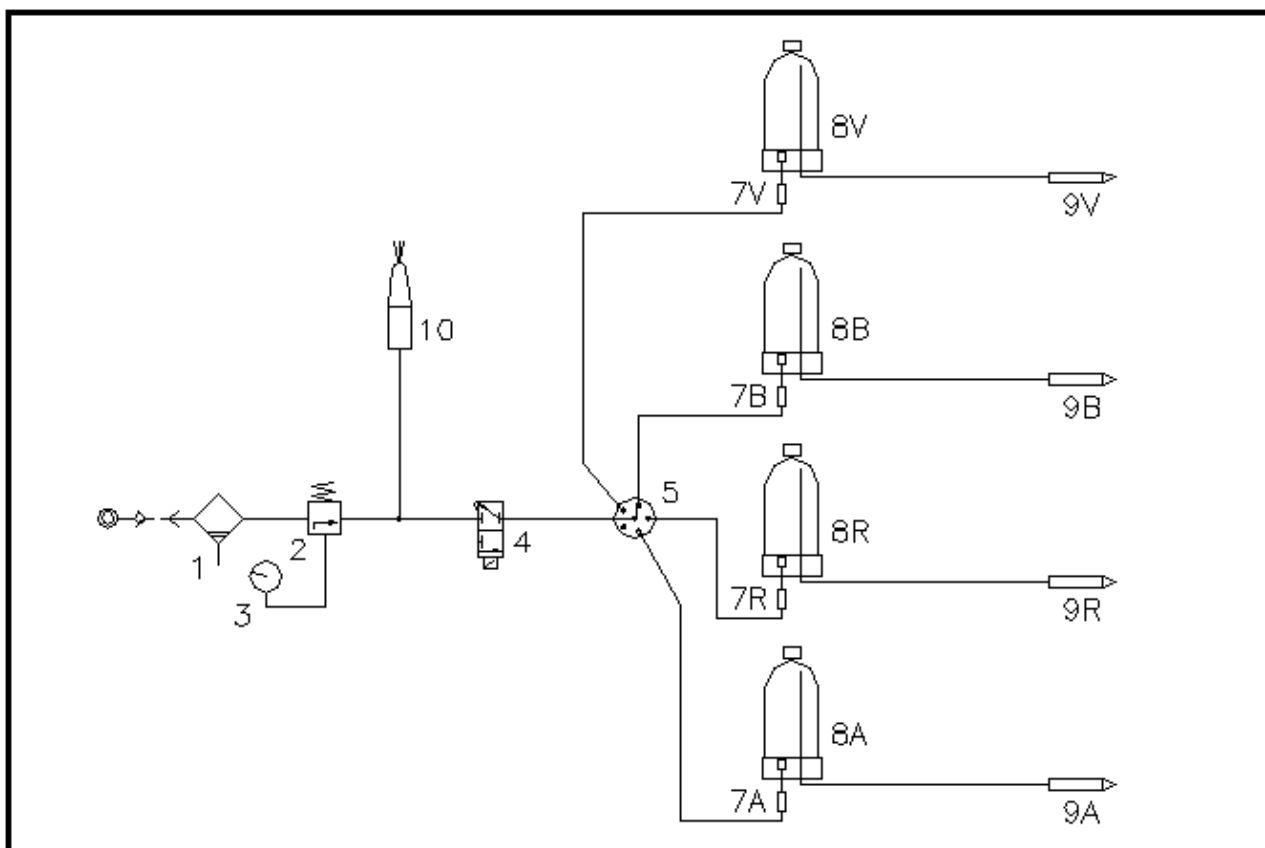
## 9. SCHEMA ELETTRICO



| RIF.         | DESCRIZIONE                       |
|--------------|-----------------------------------|
| <b>S IN</b>  | GRUPPO SPINA CON FUSIBILI         |
| <b>IG</b>    | INTERRUTTORE GENERALE             |
| <b>TR</b>    | TRASFORMATORE ELETTRONICO         |
| <b>LED</b>   | CIRCUITO LED                      |
| <b>EV</b>    | ELETTROVALVOLA 3-VIE SABBIAIATURA |
| <b>CP</b>    | COMANDO A PEDALE                  |
| <b>P OUT</b> | PRESA PER COLLEGAMENTO ASPIRATORE |



## 10. SCHEMA PNEUMATICO




| RIF. | DESCRIZIONE                      |
|------|----------------------------------|
| 1    | FILTRO                           |
| 2    | RIDUTTORE DI PRESSIONE           |
| 3    | MANOMETRO                        |
| 4    | ELETTRIVALVOLA 3-VIE SABBIAATURA |
| 5    | SELETORE 6-VIE                   |
| 7    | FILTRO 5MY                       |
| 8    | CONTENITORE A TENUTA ERMETICA    |
| 9    | MICROPROIETTORE                  |
| 10   | SOFFIATORE ARIA PULIZIA          |

**DENTALFARM s.r.l.**

Via Susa, 9/a - 10138 TORINO - ITALY

 SERVIZIO TECNICO COMMERCIALE - **(+39) 011/4346588**

 SERVIZIO ASSISTENZA TECNICA - **011/4346632**

 FAX **011/ 4346366**

E-mail: **[info@dentalfarm.it](mailto:info@dentalfarm.it)**

Sito: **[www.dentalfarm.it](http://www.dentalfarm.it)**